

■ Please carefully read the operation instructions before power on, and keep it properly.

■ The products may subject to changes without notice.

nevir[®]

Two-Door Household Refrigerator

Operating Instructions

NVR-5401CTNFTD

NVR-5403CTNFTPD

NVR-5405CTNFTID



Contents

**Thank you for buying *nevir*® refrigerator. We hereby express our thanks.
Welcome to use *nevir*® refrigerator. We will do our best to provide you with quality service.**

Safety instructions	P2
Product introduction	P5
Handling and placement	P6
Preparations prior to use	P7
Operation notes	P8
Illustration and operation of display panel	P8
Food storage	P10
Ice-making	P10
Disassembly and assembly method of accessory	P11
Maintenance	P11
Failure analysis	P12
Non-failure	P12
Technical parameter	P13
Packing list	P13
Safe recovery instructions.....	P14
Description of climate types	P14

1. This appliance is not intended for use by persons (including children) with reduced physical, sensory or mental capabilities, or lack of experience and knowledge, unless they have been given supervision or instruction concerning use of the appliance by a person responsible for their safety. Children should be supervised to ensure that they do not play with the appliance.

2. If the supply cord is damaged, it must be replaced by the manufacturer, its service agent or similarly qualified persons in order to avoid a hazard.

3. This appliance can be used by children aged from 8 years and above and persons with reduced physical, sensory or mental capabilities or lack of experience and knowledge if they have been given supervision or instruction concerning use of the appliance in a safe way and understand the hazards involved. Children shall not play with the appliance. Cleaning and user maintenance shall not be made by children without supervision.

4. **WARNING:** Keep ventilation openings, in the appliance enclosure or in the built-in structure, clear of obstruction.

5. **WARNING:** Do not use mechanical devices or other means to accelerate the defrosting process, other than those recommended by the manufacturer.

6. **WARNING:** Do not damage the refrigerant circuit.

7. **WARNING:** Do not use electrical appliances inside the food storage compartments of the appliance, unless they are of the type recommended by the manufacturer.

8. Do not store explosive substances such as aerosol cans with a flammable propellant in this appliance.

9. This appliance is intended to be used in household and similar applications such as

- Staff kitchen areas in shops, offices and other working environments;
- Farm houses and by clients in hotels, motels and other residential type environments;
- Bed and breakfast type environments;
- Catering and similar non-retail applications.

10. This product contains a light source of energy efficiency class F for light source ERP, test with (without) light cover.

1.Warning

Warning: No barrier is allowed around the appliance or in the embedded structure in order to ensure the free ventilation.

Warning: It is forbidden to speed up the defrosting process with any mechanical equipment or by other method except for the method recommended by the manufacturer.

Warning: Never damage the refrigerating circuit.

Warning: Never use any electric apparatus in the food chamber of the appliance except for the type recommended by the manufacturer.

Warning: Never place the liquid beverage or food contained with glass container in the freezing chamber for fear of cracking.

Warning: If powered off, the refrigerator shall be powered on 5min later for fear of damaging the compressor.

Warning: If any live part, abnormal noise, smell, smoke or other abnormality is found during use, it is necessary to power off the appliance immediately and contact the after-sales service department of the Company timely.

Warning: Never place your finger or hand under the refrigerator, especially rear bottom of refrigerator; otherwise, you may be hurt by the sharp matter.

Warning: The children must not play or climb the refrigerator. The operation by the children must be supervised by their parents for fear of danger.

Warning: Never place your hand between the doors to open or close door for fear of jamming your finger. The door handle shall be used to open or close the door.

Warning: Under the climate types N, ST and T, the operating ambient range of the appliance is 16°C~43°C. If the appliance operates outside the rated climate type (ambient temperature range), the appliance may not maintain the satisfying interior temperature.



Warning: Risk of fire / flammable materials

Warning: When positioning the appliance, ensure the supply cord is not trapped or damaged.

Warning: Do not locate multiple portable socket-outlets or portable power supplies at the rear of the appliance.

Children aged from 3 to 8 years are allowed to load and unload refrigerating appliances

Opening the door for long periods can cause a significant increase of the temperature in the compartments of the appliance.

Clean regularly surfaces that can come in contact with food and accessible drainage systems.

Clean water tanks if they have not been used for 48 h; flush the water system connected to a water supply if water has not been drawn for 5 days.

Store raw meat and fish in suitable containers in the refrigerator, so that it is not in contact with or drip onto other food.

Two-star frozen-food compartments are suitable for storing pre-frozen food, storing or making ice-cream and making ice cubes.

One-, two- and three-star compartments are not suitable for the freezing of fresh food.

If the refrigerating appliance is left empty for long periods, switch off, defrost, clean, dry, and leave the door open to prevent mould developing within the appliance.

2. Cautions

Cautions: The power supply of this product must be uniform with the power supply mentioned on the nameplate, and the standard independent 3-hole socket shall be used (above 10A, and reliably grounded). One socket must not be shared by more than one appliance; otherwise, fire may be caused due to overheat.

Cautions: Never pull the power wire by hand. It is necessary to hold and unplug the power connector from the socket to disconnect the power supply. The power wire or connector must not be touched by the wet hand for fear of electric shock.

Cautions: The power wire must not be squeezed by the refrigerator or any heavy load, and the power wire shall not be bent extremely. The damage or peeling of power wire may result in fire or electric shock. If the power wire is broken or cut, please contact the after-sales service department immediately.

Cautions: No flammable or explosive matter or corrosive acid or alkaline matter is allowed in the refrigerator.

Safety instructions

Cautions: The refrigerator must not be used in the rain or under the sunshine.

Cautions: It is forbidden to place the container with fluid on the refrigerator because the breakage or turnover of the container may affect the electrical insulation of refrigerator and result in electric shock or fire.

Cautions: The refrigerator must not be disassembled or modified without permission. The repair of refrigerator must be performed by the specialist.

Cautions: In case of leakage of any flammable gas such as coal gas, it is necessary to close the leaking valve first and then open the window for ventilation, and forbidden to unplug the refrigerator connector immediately for fear of fire or explosion due to electric spark.

Cautions: Refrigerating appliances – in particular a refrigerator-freezer Type I – might not operate consistently (possibility of defrosting of contents or temperature becoming too warm in the frozen food compartment) when sited for an extended period of time below the cold end of the range of temperatures for which the refrigerating appliance is designed;

Cautions: The fact that effervescent drinks should not be stored in food freezer compartments or cabinets or in low-temperature compartments or cabinets, and that some products such as water ices should not be consumed too cold.

Cautions: The need to not exceed the storage time(s) recommended by the food manufacturers for any kind of food.

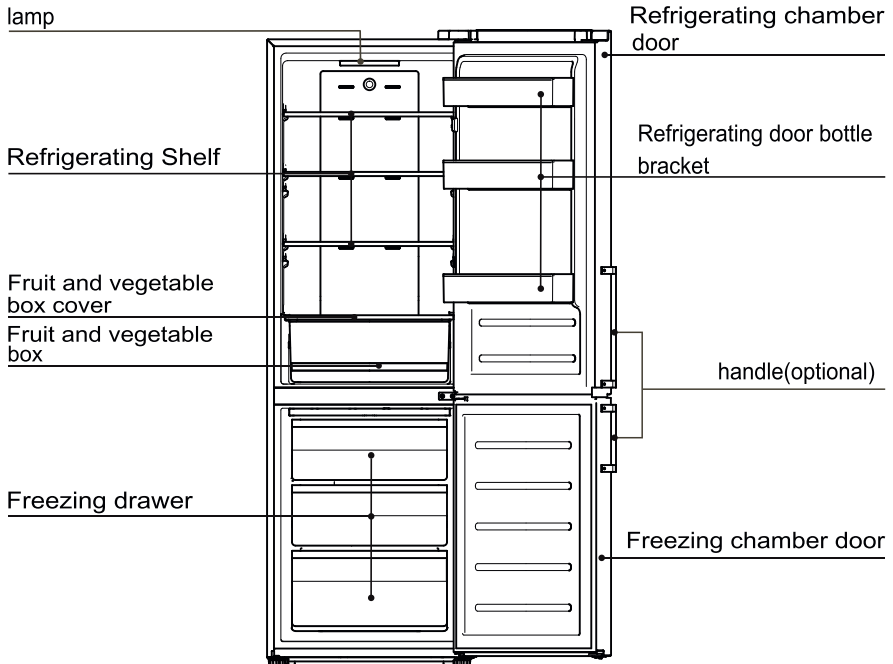
Cautions: The precautions necessary to prevent an undue rise in the temperature of the frozen food while defrosting the refrigerating appliance, such as wrapping the frozen food in several layers of newspaper.

Cautions: The fact that a rise in temperature of the frozen food during manual defrosting, maintenance or cleaning could shorten the storage life.

Cautions: The care required with regard to frozen food in storage in the event of an extended non-running of the refrigerating appliance (interruption of power supply or failure of the refrigerating system).

Cautions: The action to be taken when the refrigerating appliance is switched off and taken out of service temporarily or for an extended period (e.g. emptied, cleaned and dried, and the door(s) or lid(s) propped ajar).

Product introduction



The pictures are for reference only. Please refer to the object

Features

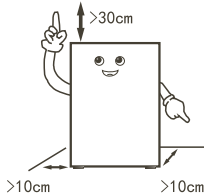
- Computer intelligent temperature control ; air cooling and frost free.
- Environmental-friendly refrigerant,It applies materials without CFC, R600a environmental-friendly materials. 80% of the main materials can be recycled;
- Transparent drawers with novel appearances and their internal foods can be clear at a glance;
- The tempered glass refrigeration shelves are height adjustable, wear proof, heat-proof and practical;
- The concealed condenser applies flat back design. It has perfect and coordinated style which is simple, easy to clean and high utility rate of space;
- This product adopts the efficient mute compressor of international brand and special case foaming technology, and features low noise, low energy consumption, and is more suitable for family and commercial purposes.

Warm prompt:

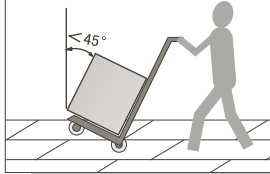
If your product is improved product, it may not be totally same as that in the instructions. But it will not change the performance and method of application. Please feel relieved about usage.

Handling and placement

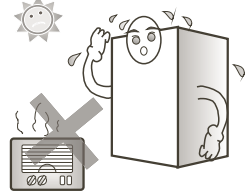
Certain space shall be left around the refrigerator, shown in the figure.



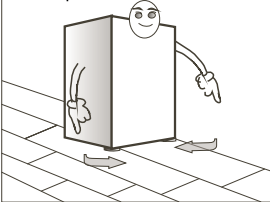
During handling, the door side of the refrigerator shall not contact with the handling tools



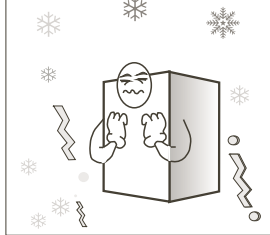
The refrigerator shall be placed in an environment which is dry, has good ventilation, far from direct sunshine and heat source.



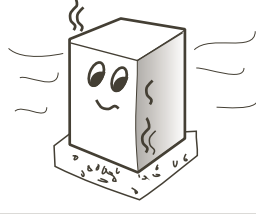
The refrigerator shall be placed on the flat and firm surface. If the ground is not flat, adjust the adjusting leg to keep it level.



Never place the refrigerator into a too cold environment that may get frozen.



Removing the foam base is beneficial for bottom heat dissipation and can avoid fire.



Warning:

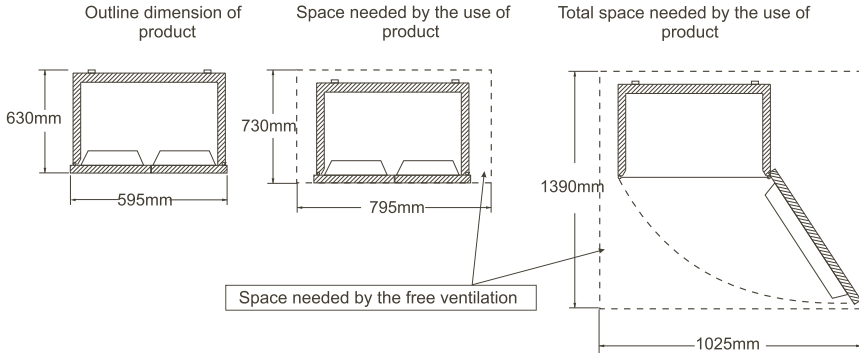
- When handling the refrigerator, at least two persons are required – one lifts the top of rear part, the other one handles the bottom (if one part is clamped, it is quite dangerous and may cause accident).
- When moving the refrigerator, the lower runner may damage and scratch the floor. If you need to move the refrigerator for a long distance, the internal accessories shall be fixed using adhesive tape. Otherwise, the accessories may get damaged due to crashing each other.
- Please place the refrigerator in the position with small vibration or little exposed to vibration. For users in the area where earthquake often occurs, please fix the refrigerator against the wall or pole. Otherwise, the falling of refrigerator will cause accident.
- Sufficient clearance shall be left around. If the clearance is too small or place goods on the top or close to the side, or paste on the sides, the heat dissipation of refrigerator will be affected, and thus to cause unnecessary electric energy waste as well as burn out of the wall and other goods; the contact between the back and wall will cause vibration and noise;
- Adjust the front part and adjusting leg of the refrigerator to level it. Unlevel of the refrigerator will cause vibration and noise.

Handling and placement

This refrigerating appliance is not intended to be used as a built-in appliance

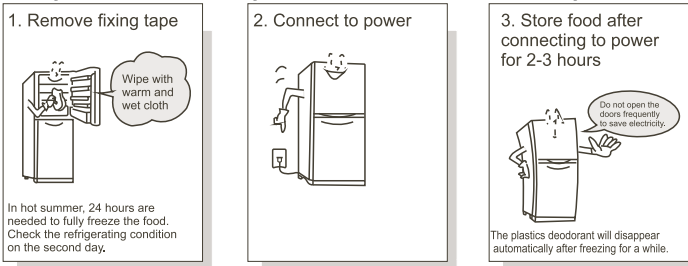
The outline dimension of the product and the space needed by the use of product are shown in the following.

pictures:



Preparations prior to use

1. Remove all packing assemblies such as case fixing tape etc., especially the foam base.
2. Use warm wet cloth to clean both interior and exterior of the refrigerator, (neutral detergent can be added in warm water).
3. After leveling and cleaning the refrigerator, stand it for about 5 hours before plugging the power plug for powering on, and cool the refrigerator for 2 to 3 hours before storing foods.



The appliance should be located in the coolest area of the room, away from heat producing appliances or heating ducts, and out of the direct sunlight.

Let hot foods cool to room temperature before placing in the appliance. Overloading the appliance forces the compressor to run longer. Foods that freeze too slowly may lose quality, or spoil.

Be sure to wrap foods properly, and wipe containers dry before placing them in the appliance. This cuts down on frost build-up inside the appliance.

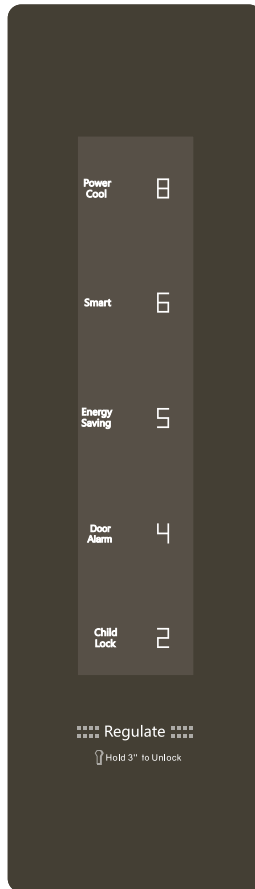
Appliance storage bin should not be lined with aluminum foil, wax paper, or paper toweling. Liners interfere with cold air circulation, making the appliance less efficient.

Organize and label food to reduce door openings and extended searches. Remove as many items as needed at one time, and close the door as soon as possible.

Please refer to the product introduction picture on page 5 for the placement of accessories.

Operation notes

Operation and diagram of display board



The above is the computer control board of the product

Power on for the first time

The first time the power is turned on, the refrigerator runs under 5°C.

Child lock function

When there is no key operation in the display for 30 seconds, the child lock function is automatically turned on and the display enters the screen saver mode. In the screen saver mode,

Operation notes

the display goes out and the display is awakened by pressing the button for the first time.
When the child lock function is turned on, press and hold the "Temperature Control" key for 3s to unlock the keyboard and the keys are valid.

Gear adjustment

When the child lock function is turned off, press the "Temperature Control" key repeatedly. The refrigerator compartment position is Cycle between "02" → "04" → "05" → "06" → "08" → "power cool" → "smart" → "energy saving" → "02", select the appropriate gear to stop the operation and wait for 5 seconds, the gear is confirmed.

power cool function

In the unlocked state, press the "Temperature" key repeatedly until the "power cool" icon flashes, stop the key operation and wait for 5 seconds, temperature 2°C under "power cool" function.

smart function

In the unlocked state, press the "Temperature" key repeatedly until the "smart" icon flashes. Stop the key operation and wait for 5 seconds. temperature 5°C under "smart" function.

energy saving function

In the unlocked state, press the "Temperature Control" key repeatedly until the "energy saving" icon flashes. Stop the key operation and wait for 5 seconds to enter energy saving. refrigerator room temperature 6°C under "energy saving" function.

Power-off memory

When the power is cut off, the instantaneous working state of blackout will be locked and resume the state after power on.

Door alarm

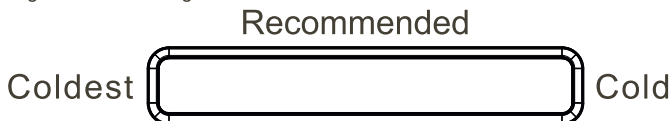
When the refrigerator or freezer door is not well closed or open for over 1 minute, the buzzer siren will send off sound. Press down any key to stop alarming and the siren sounds "beep, beep, beep" again after 1 minute;

Display protection function

The refrigerator will enter display protection function without any key operation for 30 seconds, and the key board is locked automatically. Under display protection mode, press any key to exit display protection function.

Damper adjustment paddle

damper adjustment dial adjustment principle behind the refrigerating drawer: Usually we recommend using it in the mid-range.



Operation notes

When the temperature in the box varies with the opening and closing of the refrigerator, the ambient temperature, and the place where it is placed, etc.

Refrigerator temperature adjustment

When the damper adjustment blade is adjusted to the "cold" side, the amount of cold air blowing to the refrigerating compartment can be increased to achieve a better refrigerating compartment cooling effect.

Freezer temperature adjustment

When the damper blade adjustment is adjusted to the "coldest" side, the amount of air blowing to the refrigerating compartment is reduced, which will extend the compressor operating time and enhance the refrigeration effect of the freezing compartment.

Foods storage

Refrigerating chamber (2°C~8°C)

--The refrigerating chamber is mainly used for storing short-term foods, like milk, eggs and bottled drink.

--Vegetables, melons and fruits shall be put into the fruit and vegetable box to prevent water loss.

--The cooked foods shall be put into the refrigerator after packaging with the preservative bags, to prevent the back from frosting and the power from increasing.

Freezing chamber (-22°C~-15°C)

--The freezing chamber is used for the foods to be stored for long-term.

--Fish and meat to be frozen shall be cut into small pieces, packaged with preservative bags separately and then put into the frozen drawer.

--The glass container or the sealed container filled with liquid shall not be stored in the freezing chamber, to prevent the risk of burst due to freezing.

--The fresh foods shall not be stored together with the frozen foods.

--Do not place food close to inside wall in freezer lest food and wall should be frozen together.

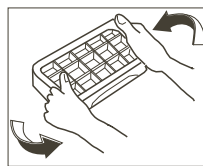
★★ Warm tips:

The stored food, if any, shall not block the air duct outlet and return port for fear of affecting the refrigerating effect.

Before being stored in the refrigerator, the overheated water and food shall be cooled to the room temperature.

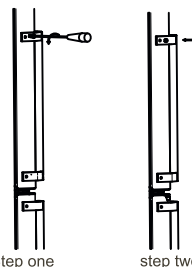
Ice-making (If the appliance has it)

Fill the ice-making box with 4/5 water and put the box into the freezing chamber. After the water in the box turns into ice, twist the box slightly to separate the ice from the box. However, don't bend the box. When separating the ice, wrap the box with dry box to avoid finger frostbite.



Handle installation instructions

Use a screwdriver to tighten the screws and install them at the holes on the side of the refrigerator door. Cover the plastic screw covers with a total of 4 screws and 4 plastic screw covers.



Operation notes

Disassembly and assembly method of accessory

--Glass shelf in the refrigerating chamber: the height of the shelf is adjustable, which facilitates the storage of articles with different volumes. Pull the shelf outwardly and upwardly in a slight way to take out.

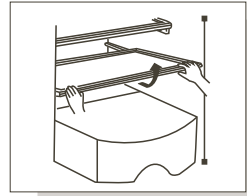
--Fruit and vegetable box: for storing vegetables and fruits. It can be taken out by pulling outwardly.

--Drawer in the freezing chamber: storing foods to be preserved for long-term, such as meat and fish. It can be taken out by pulling outwardly and lifting upwardly.

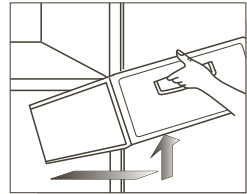
Kindly tips: It is recommended to put into the large piece of meat after being cut into small pieces, to avoid difficult cutting after being frozen. The quick-freezing foods shall be distributed uniformly and stored together after being frozen.

--Bottle pedestal at the refrigerating door: storing eggs, various bottled drinks and other sundries. It can be taken out by being lifted up slightly.

Note: Don't pull out the bottle pedestal at the refrigerating door forcibly during disassembly, to avoid damaging the refrigerator.



Take out by pulling upwardly and outwardly in a slight way



Take out by pulling outwardly and upwardly in a slight way

Changing the Light

Any replacement or maintenance of the LED lamps is intended to be made by the manufacturer, its service agent or similar qualified person.

Maintenance

It is suggested to maintain the refrigerator once per month;

--Unplug the power plug to prevent from electric shock;

--Use wet cloth or neutral detergent (cleanser essence) to wipe off the oil contamination and other dirt. Then completely wipe off the detergent.

--Do not use alkaline detergent, soap powder, gasoline and alcohol, talcum powder etc.; otherwise the coats or plastics may be damaged;

--Regularly clean the refrigerator body and clear the ground dusts to keep the refrigerator clean.

Inspections after maintenance:

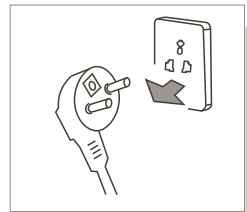
1. Whether there are damages to the power line and plug;
2. Whether there are dusts on the power plug;
3. Whether there is abnormal heat on the plug;
4. Whether the socket is loose;
5. Whether the plug is totally inserted.

Note:

If the power line and plug is damaged and there exist dusts, electric shock or fire may occur;

After unplugging the plug, 5 minutes must pass before re-plugging it;

Do not put your hands under the refrigerator to avoid getting hurt.



Unplug the refrigerator plug before cleaning



Please use neutral detergent

Failure analysis

The following items shall be inspected before occurring failures which require maintenance:

Failures:Refrigerator does not work,The refrigeration effect is poor

Causes:1. Check the connection of power supply. 2. Check whether the refrigerator is exposed to direct sunlight or whether there is heat source nearby. 3. Check whether there is heat dissipation space around refrigerator.

Remedies:1. Connect the power supply. 2. Move the refrigerator to a place without direct sunlight and heat source. 3. Leave sufficient space between refrigerator and wall.

Failures:Foods in refrigerating chamber are frozen

Causes:1. Check whether the setting temperature is too low. 2. Check whether foods with too much water are too close to the rear wall.

Remedies:1. Adequately increase the temperature. 2. Move the foods with too much water to the door side of glass shelf

Failures:There is abnormal sound in refrigerator

Causes:1. Check whether the bottom of refrigerator is stable. 2. Check whether the refrigerator is too close to the wall. 3. Check whether the refrigerator touches other objects.

Remedies:1. Adjust the bottom adjusting leg to stabilize the refrigerator. 2. Leave sufficient space around refrigerator. 3. Remove the obstacles.

Failures:There is abnormal odor in refrigerator

Causes:1. Check whether the foods are sealed for storage. 2. Check whether the refrigerator is clean. 3. Check whether the foods are stored for too long time.

Remedies:1. Sealed foods for storage. 2. Regularly clean the refrigerator. 3. Do not store foods for too long time.

Non-failures

Phenomenon:Fever or hot on two sides and spacing part surface between refrigerating chamber and freezing chamber.

Cause:Refrigerator pipes (condenser, anti-fog pipes) are on two sides and front part of refrigerator for heat dissipation and to prevent from condensation.

Phenomenon:The door is too tight and not easy to open

Cause:Reopening of the door immediately after closing it is hard because hot air enters the refrigerator and contracts to produce pressure difference. It is easy to open the door after a while.

Phenomenon:There is water ripple in refrigerator

Cause:When starting or stopping the compressor, the refrigerant will make such sound; Water produced after defrosting will also make such sound.

Phenomenon:There is "Click" sound or tick sound in refrigerator

Cause:Shrinkage and swelling of case will make such sound;When the case is cold or the door is opened, this sound will occur;Phenomenon:There is hum sound in refrigerator

Cause:Running of compressor will make such sound (if the refrigerator is not leveled, this sound will be louder)

Phenomenon:There is condensation or frosting freezing chamber door surface or food surface

Cause:Temperature or humidity around the refrigerator is high;The door is opened for too long time;The foods with too much water are not sealed or tightly wrapped

Phenomenon:There is condensation on the built-in light surface

Cause:Light will produce heat after being lit, and the door is opened for too long time. So there is temperature difference, and thus the light case will have condensation.

Phenomenon:There is condensation and water mist on body

Cause:Humidity around refrigerator is high, and the moisture in the air will gather in the case to form condensation

Technical parameter

Model	NVR-5401CTNFTD	NVR-5403CTNFTPD	NVR-5405CTNFTID				
Climate type	N/ST/T	N/ST/T	N/ST/T				
Electric shock resistance	I	I	I				
Star sign							
Total Gross Volume	/	/	/				
Total Storage Volume	318L	318L	318L				
Storage Volume of Freezer	99L	99L	99L				
Power type	220-240V~/50Hz	220-240V~/50Hz	220-240V~/50Hz				
Rated current	0.8A	0.8A	0.8A				
Energy consumption E16	0.562 kWh/24h	0.562 kWh/24h	0.562 kWh/24h				
Energy consumption E32	1.131 kWh/24h	1.131 kWh/24h	1.131 kWh/24h				
Power consumption	309kW+h/a	309kW+h/a	309kW+h/a				
Lamp power	2W	2W	2W				
Weight	60kg	60kg	60kg				
Dimension	595x630x1850mm	595x630x1850mm	595x630x1850mm				
Refrigerant and charge amount	R600a,52g	R600a,52g	R600a,52g				
Noise Volume	40dB(A)	40dB(A)	40dB(A)				

Packing list

Annex	Model	NVR-5401CTNFTD	NVR-5403CTNFTPD	NVR-5405CTNFTID				
	Refrigerating shelf		3	3	3			
Fruit and vegetable box cover		1	1	1				
Fruit and vegetable box		1	1	1				
Ice-making box		1	1	1				
Egg box		1	1	1				
Refrigerating door bottle bracket		3	3	3				
Freezing drawer		3	3	3				
Operating instruction		1	1	1				

Safe recovery instructions

Disposal

Old appliances still have some surplus value. An environmentally friendly approach will ensure that valuable raw materials are recycled.

The refrigerants used in your equipment and insulation materials require special handling procedures. Make sure there is no pipe damage on the back of the equipment before handling. Up-to-date information on the options for disposing of old equipment and packaging from old equipment can be obtained from the local municipal office.

Correct Disposal of this product.



This marking indicates that this product should not be disposed with other household wastes throughout the EU. To prevent possible harm to the environment or human health from uncontrolled waste disposal, recycle it responsibly to promote the sustainable reuse of material resources. To return your used device, please use the return and collection systems or contact the retailer where the product was purchased. They can take this product for environmental safe recycling.

Description of climate types

Table 1 Climate classes

Class	Symbol	Ambient temperature ranges°C
Extended temperate	SN	+ 10 to + 32
Temperate	N	+ 16 to + 32
Subtropical	ST	+ 16 to + 38
Tropical	T	+ 16 to + 43

Extended temperate: 'this refrigerating appliance is intended to be used at ambient temperatures ranging from 10 °C to 32 °C';

temperate: 'this refrigerating appliance is intended to be used at ambient temperatures ranging from 16 ° C to 32 ° C' ;

Subtropical: 'this refrigerating appliance is intended to be used at ambient temperatures ranging from 16 ° C to 38 ° C' ;

Tropical: 'this refrigerating appliance is intended to be used at ambient temperatures ranging from 16 ° C to 43 ° C' ;

Dear customer

if you need customer service, please check warranty card for further information.

- Por favor, lea cuidadosamente este manual de instrucciones antes de poner el aparato en marcha, y guárdelo debidamente.
- Los productos pueden estar sujetos a cambios sin previo aviso.

nevir[®]

MANUAL DE INSTRUCCIONES
COMBI TOTAL NO FROST TROPICAL

NVR-5401CTNFTD
NVR-5403CTNFTPD
NVR-5405CTNFTID



Contenido

Gracias por comprar el refrigerador ^{NEUR}. Por la presente expresamos nuestro agradecimiento. Bienvenido a usar el refrigerador ^{NEUR}. Haremos todo lo posible para brindarle un servicio de calidad.

Las instrucciones de seguridad.	P2
Introducción del producto.	P5
Manejo y colocación	P6
Preparaciones antes de su uso	P7
Notas de operación	P8
Mantenimiento	P12
Posibles fallos	P13
Guía de solución de problemas	P13
Parámetro técnico	P14
Lista de empaque	P14
Instucciones de reciclaje seguro.	P15
Clases climáticas.	P15

1. Este aparato no está diseñado para que lo utilicen personas (incluidos niños) con capacidades físicas, sensoriales o mentales reducidas, o con falta de experiencia y conocimiento, a menos que hayan recibido supervisión o instrucciones sobre el uso del aparato por una persona responsable de su la seguridad. Los niños deben ser supervisados para asegurarse de que no jueguen con el aparato.
2. Si el cable de alimentación está dañado, debe ser reemplazado por el fabricante, su agente de servicio o personas calificadas de manera similar para evitar un peligro.
3. Este aparato puede ser utilizado por niños a partir de 8 años y personas con capacidades físicas, sensoriales o mentales reducidas o con falta de experiencia y conocimiento si han recibido supervisión o instrucciones sobre el uso del aparato de forma segura y comprenden los peligros involucrados. Los niños no deben jugar con el aparato. Los niños no deben realizar la limpieza y el mantenimiento del usuario sin supervisión.
4. **ADVERTENCIA:** Mantenga las aberturas de ventilación, en el gabinete del aparato o en la estructura incorporada, libres de obstrucciones.
5. **ADVERTENCIA:** No utilice dispositivos mecánicos u otros medios para acelerar el proceso de descongelación, distintos de los recomendados por el fabricante.
6. **ADVERTENCIA:** No dañe el circuito refrigerante.
7. **ADVERTENCIA:** No utilice aparatos eléctricos dentro de los compartimentos de almacenamiento de alimentos del aparato, a menos que sean del tipo recomendado por el fabricante.
8. No almacene sustancias explosivas como latas de aerosol con un propulsor inflamable en este aparato.
9. Este aparato está diseñado para ser utilizado en aplicaciones domésticas y similares, como
 - Áreas de cocina para el personal en tiendas, oficinas y otros entornos de trabajo;
 - Casas agrícolas y por clientes en hoteles, moteles y otros entornos de tipo residencial;
 - Ambientes tipo cama y desayuno;
 - Catering y aplicaciones similares no minoristas.

10. Este producto contiene una fuente de luz de clase energética F (ERP), probado con y sin cubierta de luz.

1. Advertencia

Advertencia: No se permite ninguna barrera alrededor del aparato o en la estructura empotrada para asegurar la ventilación libre.

Advertencia: Está prohibido acelerar el proceso de descongelación con cualquier equipo mecánico o por otro método, excepto el recomendado por el fabricante.

Advertencia: Nunca dañe el circuito frigorífico.

Advertencia: Nunca utilice ningún aparato eléctrico en la cámara de alimentos del aparato, excepto del tipo recomendado por el fabricante.

Advertencia: Nunca coloque la bebida líquida o los alimentos contenidos en el recipiente de vidrio en la cámara de congelación por temor a que se agrieten.

Advertencia: Si está apagado, el frigorífico se encenderá 5 minutos después por temor a dañar el compresor.

Advertencia: Si se encuentra alguna parte activa, ruido anormal, olor, humo u otra anomalía durante el uso, es necesario apagar el aparato inmediatamente y contactar al departamento de servicio posventa de la Compañía oportunamente.

Advertencia: Nunca coloque su dedo o mano debajo del refrigerador, especialmente en la parte inferior trasera del refrigerador; de lo contrario, puede resultar herido por la materia afilada.

Advertencia: Los niños no deben jugar ni trepar al frigorífico. La operación de los niños debe ser supervisada por sus padres por temor al peligro.

Advertencia: Nunca coloque su mano entre las puertas para abrir o cerrar la puerta por temor a atascarse el dedo. La manija de la puerta se utilizará para abrir o cerrar la puerta.

Advertencia: Bajo los tipos climáticos nominales N, ST y T, el rango ambiental de funcionamiento del aparato es de 16 °C ~ 43 °C. Si el aparato funciona fuera del tipo de clima nominal (rango de temperatura ambiente), es posible que el aparato no mantenga la temperatura interior satisfactoria.



Advertencia: Riesgo de incendio / materiales inflamables

Advertencia: Al colocar el aparato, asegúrese de que el cable de alimentación no esté atrapado o dañado.

Advertencia: No coloque varias tomas de corriente portátiles o fuentes de alimentación portátiles en la parte posterior del aparato.

Los niños de 3 a 8 años pueden cargar y descargar aparatos frigoríficos. Abrir la puerta durante períodos prolongados puede provocar un aumento significativo de la temperatura en los compartimentos del aparato.

Limpiar periódicamente las superficies que puedan entrar en contacto con los alimentos y los sistemas de drenaje accesibles.

Tanques de agua limpia si no se han utilizado durante 48 h; Enjuague el sistema de agua conectado a un suministro de agua si no se ha extraído agua durante 5 días.

Guarde la carne y el pescado crudos en recipientes adecuados en el frigorífico, para que no entren en contacto con otros alimentos ni goteen sobre ellos.

Los compartimentos para alimentos congelados de dos estrellas son adecuados para almacenar alimentos precongelados, almacenar o hacer helados y hacer cubitos de hielo. Los compartimentos de una, dos y tres estrellas no son adecuados para la congelación de alimentos frescos.

Si el aparato de refrigeración se deja vacío durante períodos prolongados, apáguelo, descongele, limpie, seque y deje la puerta abierta para evitar que se forme moho dentro del aparato.

2. Precauciones

Precauciones: La fuente de alimentación de este producto debe ser uniforme con la fuente de alimentación mencionada en la placa de identificación, y se debe utilizar el enchufe estándar independiente de 3 orificios (por encima de 10 A y con conexión a tierra confiable). Un enchufe no debe ser compartido por más de un aparato; de lo contrario, se puede producir un incendio por sobrecalentamiento.

Precauciones: Nunca tire del cable de alimentación con la mano. Es necesario sujetar y desenchufar el conector de alimentación de la toma para desconectar la fuente de alimentación. El cable de alimentación o el conector no deben ser tocados por las manos mojadas por temor a una descarga eléctrica.

Precauciones: El cable de alimentación no debe ser aplastado por el refrigerador ni por ninguna carga pesada, y el cable de alimentación no debe doblarse demasiado. El daño o pelado del cable de alimentación puede provocar un incendio o una descarga eléctrica. Si el cable de alimentación está roto o cortado, comuníquese de inmediato con el departamento de servicio posventa.

Precauciones: No se permiten materias inflamables o explosivas o ácidos corrosivos o alcalinos en el refrigerador.

Precauciones: El frigorífico no debe utilizarse bajo la lluvia o bajo el sol.

Precauciones: Está prohibido colocar el recipiente con líquido sobre el frigorífico porque la rotura o vuelco del recipiente puede afectar el aislamiento eléctrico del frigorífico y provocar una descarga eléctrica o un incendio.

Precauciones: El frigorífico no se debe desmontar ni modificar sin permiso. La reparación del frigorífico debe ser realizada por un especialista.

Precauciones: En caso de fuga de cualquier gas inflamable, como gas de carbón, es necesario cerrar primero la válvula de fuga y luego abrir la ventana para ventilar, y se prohíbe desenchufar el conector del refrigerador inmediatamente por temor a incendio o explosión debido a chispa eléctrica.

Precauciones: Los aparatos frigoríficos, en particular un frigorífico-congelador Tipo I, pueden no funcionar de forma constante (posibilidad de descongelación del contenido o de que la temperatura se caliente demasiado en el compartimento de alimentos congelados) cuando se colocan durante un período prolongado por debajo del extremo frío del rango de temperaturas para el que está diseñado el aparato de refrigeración;

Precauciones: El hecho de que las bebidas efervescentes no deben almacenarse en compartimentos o armarios de congeladores de alimentos o en compartimentos o armarios de baja temperatura, y que algunos productos como los helados de agua no deben consumirse demasiado fríos.

Precauciones: La necesidad de no exceder los tiempos de almacenamiento recomendados por los fabricantes de alimentos para ningún tipo de alimento.

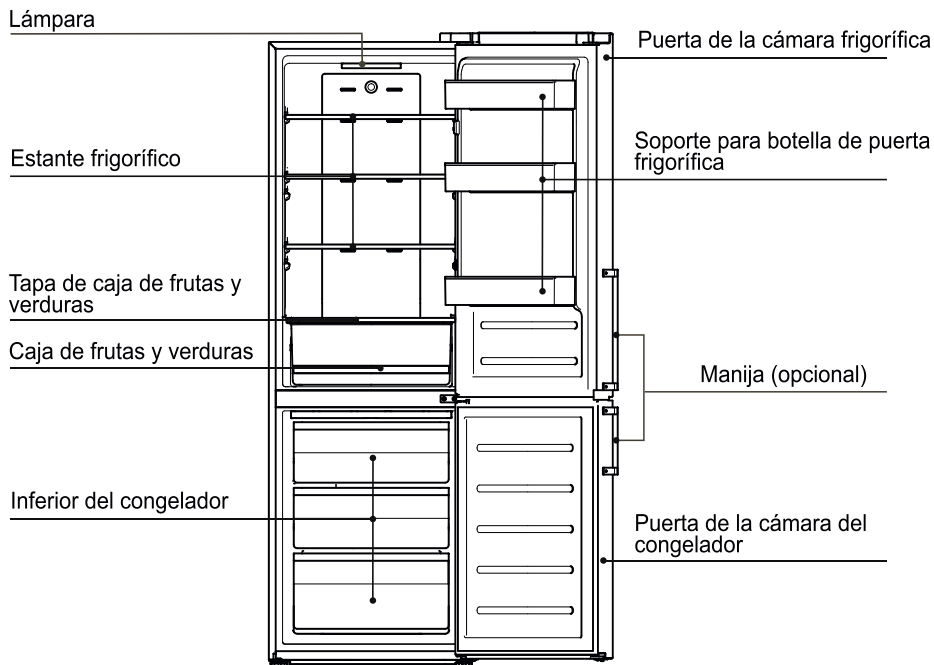
Precauciones: Las precauciones necesarias para evitar un aumento indebido de la temperatura de los alimentos congelados durante la descongelación del aparato de refrigeración, como envolver los alimentos congelados en varias capas de papel periódico.

Precauciones: El hecho de que un aumento de la temperatura de los alimentos congelados durante la descongelación manual, el mantenimiento o la limpieza podría acortar la vida útil.

Precauciones: El cuidado necesario con respecto a los alimentos congelados almacenados en caso de una parada prolongada del aparato de refrigeración (interrupción del suministro eléctrico o fallo del sistema de refrigeración).

Precauciones: La acción que se debe tomar cuando el aparato de refrigeración se apaga y se pone fuera de servicio temporalmente o durante un período prolongado (por ejemplo, se vacía, se limpia y se seca, y la (s) puerta (s) o tapa (s) entreabiertas).

Introducción del producto



Las imágenes son solo de referencia. Consulte el objeto

Características

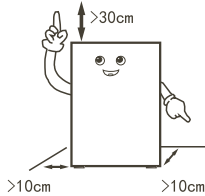
- Control de temperatura inteligente por ordenador; Refrigeración por aire y libre de escarcha.
- Protección del medio ambiente. Aplica materiales sin CFC, Materiales ecológicos R600a, el 80% de los materiales principales se pueden reciclar;
- Los cajones transparentes con apariencias novedosas y sus alimentos internos pueden ser claros de un vistazo;
- Los estantes de refrigeración de vidrio templado son ajustables en altura, resistentes al desgaste, resistentes al calor y prácticos;
- El condensador oculto aplica un diseño de espalda plana. Tiene un estilo perfecto y coordinado que es simple, fácil de limpiar y de alta utilidad de espacio;
- Este producto adopta el compresor silencioso eficiente de la marca internacional y la tecnología de espuma de carcasa especial, presenta un bajo nivel de ruido, un bajo consumo de energía y es más adecuado para fines familiares y comerciales.

Aviso cálido:

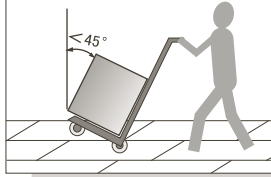
Si su producto es un producto mejorado, es posible que no sea totalmente igual al de las instrucciones. Pero no cambiará el rendimiento ni el método de aplicación. Siéntete aliviado por el uso.

Manejo y colocación

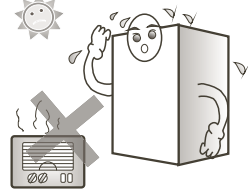
Debe dejarse cierto espacio alrededor del frigorífico, como se muestra en la figura.



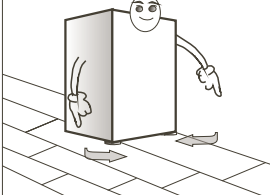
Durante la manipulación, el lado de la puerta del frigorífico no debe entrar en contacto con las herramientas de manipulación.



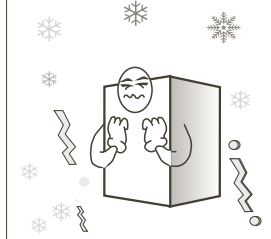
El frigorífico debe colocarse en un ambiente seco, con buena ventilación, lejos de la luz solar directa y fuentes de calor.



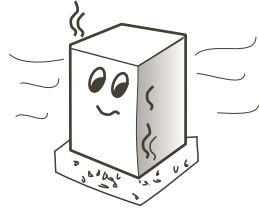
El frigorífico se colocará sobre una superficie plana y firme. Si el suelo no es plano, ajuste la pata de ajuste para mantenerlo nivelado.



Nunca coloque el refrigerador en un ambiente demasiado frío que pueda congelarse.



Quitar la base de espuma es beneficioso para la disipación del calor del fondo y puede evitar incendios.



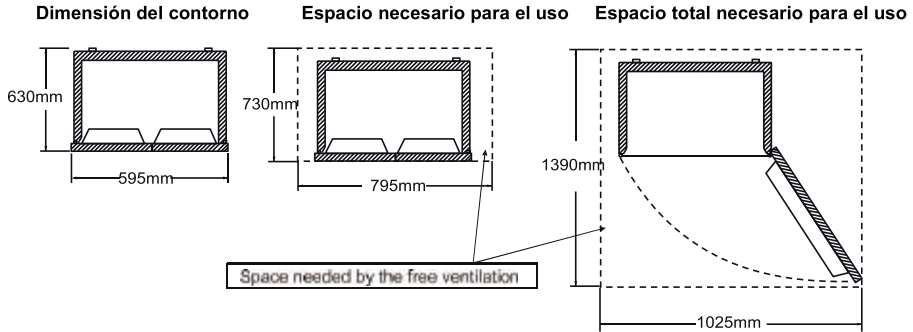
Advertencia:

- Al manipular el frigorífico, se requieren al menos dos personas: una levanta la parte superior de la parte trasera y la otra maneja la parte inferior (si una parte está sujeta, es bastante peligroso y puede provocar un accidente).
- Al mover el frigorífico, la corredera inferior puede dañar y rayar el suelo. Si necesita mover el frigorífico una gran distancia, los accesorios internos se fijarán con cinta adhesiva. De lo contrario, los accesorios pueden dañarse debido a choques entre sí.
- Por favor, coloque el frigorífico en la posición con poca vibración o poco expuesto a vibraciones. Para los usuarios en el área donde ocurren terremotos a menudo, por favor fije el refrigerador contra la pared o poste. De lo contrario, la caída del frigorífico provocará un accidente.
- Debe dejarse suficiente espacio libre. Si el espacio libre es demasiado pequeño o si coloca productos en la parte superior o cerca de los lados, o pegue en los lados, la disipación de calor del refrigerador se verá afectada y, por lo tanto, causará un desperdicio innecesario de energía eléctrica y quemará la pared y Otros bienes; el contacto entre la parte posterior y la pared provocará vibraciones y ruidos.
- Ajustar la parte delantera y la pata reguladora del frigorífico para nivelarlo. La desnivelación del frigorífico provocará vibraciones y ruido.

Manipulación y colocación

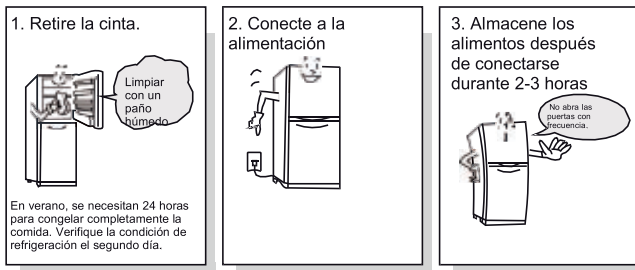
Este aparato de refrigeración no está diseñado para ser utilizado como un aparato integrado.

La dimensión del contorno del producto y el espacio necesario para el uso del producto se muestran en las siguientes imágenes:



Preparaciones antes de su uso

1. Retire todos los embalajes, como la cinta, etc., especialmente la base de espuma.
2. Use un paño húmedo para limpiar tanto el interior como el exterior del refrigerador (se puede agregar detergente neutro en agua tibia).
3. Después de nivelar y limpiar, déjelo reposar durante aproximadamente 5 horas antes de enchufar el cable de alimentación y deje enfriarlo durante 2 a 3 horas antes de almacenar alimentos.



El frigorífico debe estar ubicado en el área más fresca de la habitación, lejos de aparatos que produzcan calor o conductos de calefacción y fuera de la luz solar directa.

Deje que los alimentos calientes se enfrien a temperatura ambiente antes de colocarlos. La sobrecarga del frigorífico obliga al compresor a funcionar durante más tiempo. Los alimentos que se congelan muy lentamente pueden perder calidad o echarse a perder.

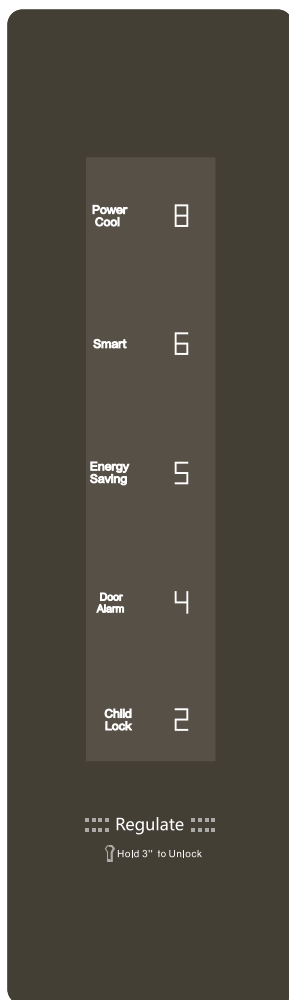
Asegúrese de envolver los alimentos correctamente y seque los recipientes antes de colocarlos en el congelador. Esto reduce la acumulación de escarcha dentro del frigorífico.

Los embalajes no deben estar forrados con papel de aluminio, papel encerado o toallas de papel. Los revestimientos interfieren con la circulación del aire frío, lo que hace que el aparato sea menos eficiente.

Organice y etiquete los alimentos para reducir las aperturas de puertas y las búsquedas prolongadas. Retire todos los elementos que necesite a la vez y cierre la puerta lo antes posible.

Consulte la imagen de introducción del producto en la página 5 para conocer la ubicación de los accesorios.

Operación y diagrama de la placa de visualización



Lo anterior es la placa de control de la computadora del producto

Notas de operación

Encienda por primera vez

La primera vez que se enciende, el refrigerador funciona en 5 velocidades.

Función de bloqueo para niños

Cuando no haya ninguna operación de tecla en la pantalla durante 30 segundos, la función de bloqueo para niños se activa automáticamente y la pantalla entra en el modo protector de pantalla. En el modo protector de pantalla, la pantalla se apaga y se activa al presionar el botón por primera vez.

Cuando la función de bloqueo para niños esté activada, mantenga presionada la tecla "Control de temperatura" durante 3 segundos para desbloquear el teclado y las teclas serán válidas.

Ajuste de marcha

Cuando la función de bloqueo para niños esté desactivada, presione la tecla "Control de temperatura" repetidamente. La posición del compartimento frigorífico es Ciclo entre "02" → "04" → "05" → "06" → "08" → "power cool" → "inteligente" → "ahorro de energía" → "02", seleccione la marcha adecuada para suspender la operación y espere 5 segundos, se confirma la marcha.

Función de Power Cool

En el estado desbloqueado, presione la tecla "Temperatura" repetidamente hasta que el icono "power cool" parpadee, suspenda la operación de la tecla y espere 5 segundos, temperatura 2 ° C bajo la función "power cool".

Función de inteligente

En el estado desbloqueado, presione la tecla "Temperatura" repetidamente hasta que el icono "smart" parpadee, suspenda la operación de la tecla y espere 5 segundos, temperatura 2 ° C bajo la función "inteligente".

Función de ahorro de energía

En el estado desbloqueado, presione la tecla "Control de temperatura" repetidamente hasta que el icono de "energy saving" parpadee. Suspenda la operación de la tecla y espere 5 segundos para ingresar al ahorro de energía. Temperatura ambiente del frigorífico 6 ° C en función de "ahorro de energía".

Memoria de apagado

Cuando se corta la energía, el estado de funcionamiento instantáneo de apagón se bloqueará y reanudará el estado después del encendido.

Alarma de la puerta

Cuando la puerta del refrigerador o del congelador no está bien cerrada o abierta por más de 1 minuto, la sirena del timbre emitirá un sonido. Presione cualquier tecla para detener la alarma y la sirena suena "bip, bip, bip" nuevamente después de 1 minuto;

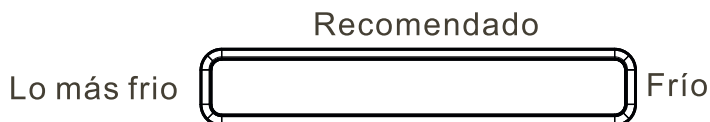
Función de protección de pantalla

El refrigerador entrará en la función de protección de pantalla sin ninguna operación de tecla durante 30 segundos, y el teclado se bloqueará automáticamente. En el modo de protección de pantalla, presione cualquier tecla para salir de la función de protección de pantalla.

Notas de operación

Paleta de ajuste del amortiguador

Principio de ajuste dial de ajuste del amortiguador detrás del cajón frigorífico: por lo general, recomendamos usarlo en el rango medio.



Cuando la temperatura de la caja varía con la apertura y el cierre del frigorífico, la temperatura ambiente, el lugar donde se coloca, etc.

Regulación de la temperatura del frigorífico

Cuando la hoja de ajuste de la compuerta se regula al lado "frío", la cantidad de aire frío que sopla al compartimiento de refrigeración se puede aumentar para lograr un mejor efecto de enfriamiento del compartimiento de refrigeración.

Ajuste de temperatura del congelador

Cuando el ajuste de la hoja de la compuerta se regula al lado "más frío", se reduce la cantidad de aire que sopla al compartimiento de refrigeración, lo que prolongará el tiempo de funcionamiento del compresor y mejorará el efecto de refrigeración del compartimiento de congelación.

Teclas de operación

Almacenamiento de alimentos

Cámara de refrigeración (2 °C ~ 8 °C)

--La cámara de refrigeración se utiliza principalmente para almacenar alimentos a corto plazo, como leche, huevos y bebidas embotelladas.

--Las verduras, melones y frutas se colocarán en la caja de frutas y verduras para evitar la pérdida de agua.

--Los alimentos cocidos se colocarán en el frigorífico después de envasados con las bolsas de conservante, para evitar que se congele la espalda y aumente la potencia.

Cámara de congelación (-22 °C ~ -15 °C)

--La cámara de congelación se utiliza para que los alimentos se almacenen a largo plazo.

--El pescado y la carne a congelar se cortarán en trozos pequeños, se empaquetarán con bolsas de conservante por separado y luego se colocarán en el cajón de congelados.

--El recipiente de vidrio o el recipiente sellado lleno de líquido no debe almacenarse en la cámara de congelación, para evitar el riesgo de explosión por congelación.

--Los alimentos frescos no se almacenarán junto con los alimentos congelados.

--No coloque alimentos cerca de la pared interior en el congelador para evitar que los alimentos y la pared se congelen juntos.

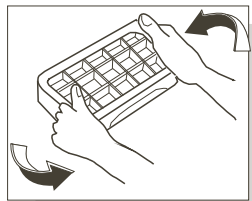
★★ Consejos cálidos:

Los alimentos almacenados, si los hay, no deben bloquear la salida del conducto de aire y el puerto de retorno por temor a afectar el efecto de refrigeración.

Antes de almacenarse en el refrigerador, el agua y los alimentos recalentados deben enfriarse a temperatura ambiente.

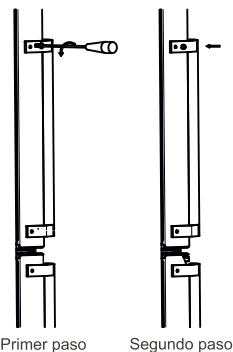
Fabricación de hielo (si el aparato lo tiene)

Llene la caja de hielo con 4/5 de agua y colóquela en la cámara de congelación. Después de que el agua de la caja se convierta en hielo, gire la caja ligeramente para separar el hielo de la caja. Sin embargo, no doble la caja. Al separar el hielo, envuelva la caja con caja seca para evitar la congelación de los dedos.



Manejar las instrucciones de instalación

Use un destornillador para apretar los tornillos e instáelos en los orificios que estén en el costado de la puerta del refrigerador. Cubra las cubiertas de plástico para tornillos con un total de 4 tornillos y 4 cubiertas de plástico para tornillos.



Primer paso

Segundo paso

Notas de operación

Método de desmontaje y montaje del accesorio.

-- Balda de vidrio en la cámara frigorífica: la altura de la balda es regulable, lo que facilita el almacenamiento de artículos de diferentes volúmenes. Tire del estante hacia afuera y hacia arriba de una manera leve para sacarlo.

-- Caja de frutas y verduras: para guardar verduras y frutas. Se puede sacar tirando hacia afuera.

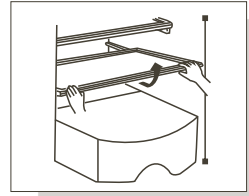
-- Cajón en la cámara de congelación: almacena alimentos que se conservarán a largo plazo, como carnes y pescados. Se puede sacar tirando hacia afuera y levantándolo hacia arriba.

Consejos bondadosos: Se recomienda poner en el trozo grande de carne después de cortarlo en trozos pequeños, para evitar cortes difíciles después de congelarlo. Los alimentos de congelación rápida se distribuirán uniformemente y se almacenarán juntos después de ser congelados.

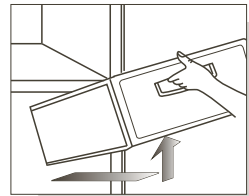
-- Pedestal de botella en la puerta de refrigeración: almacenamiento de huevos, varias bebidas embotelladas y otros artículos diversos. Se puede sacar levantándolo ligeramente. Nota: No tire a la fuerza del pedestal de la botella en la puerta de refrigeración durante el desmontaje, para evitar dañar el refrigerador.

Cambiar la luz

Cualquier reemplazo o mantenimiento de las lámparas LED debe ser realizado por el fabricante, su agente de servicio o una persona cualificada.



Saque tirando hacia afuera y hacia arriba de una manera leve



Saque tirando hacia arriba y hacia afuera de una manera leve

Mantenimiento

Se sugiere mantener el refrigerador una vez al mes;

-- Desenchufe el cable de alimentación para evitar descargas eléctricas;

-- Utilice un paño húmedo o un detergente neutro (esencia de limpieza) para limpiar la contaminación del aceite y otra suciedad. Luego, limpie completamente el detergente;

-- No utilice detergente alcalino, jabón en polvo, gasolina y alcohol, talco, etc.; de lo contrario, las capas o los plásticos pueden resultar dañados;

-- Limpie periódicamente el cuerpo del frigorífico y elimine el polvo del suelo para mantener limpio el frigorífico.

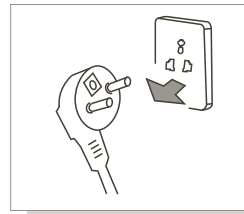
Inspecciones después del mantenimiento:

1. Si hay daños en la línea eléctrica y el enchufe; 2. Si hay polvo en el enchufe; 3. Si hay calor anormal en el enchufe; 4. Si el enchufe está suelto; 5. Si el enchufe está totalmente insertado.

Nota:

Si la línea de alimentación y el enchufe están dañados y hay polvo, pueden producirse descargas eléctricas o incendios; Después de desenchufar el enchufe, deben pasar 5 minutos antes de volver a enchufarlo;

No ponga las manos debajo del refrigerador para evitar lastimarse.



Desenchufe el enchufe del refrigerador antes de limpiar



Utilice detergente neutro

Posibles fallos

Los siguientes elementos deben inspeccionarse antes de que ocurran fallos que requieran mantenimiento:

Fallos: El frigorífico no funciona, el efecto de refrigeración es deficiente.

Causas: 1. Verifique la conexión de la fuente de alimentación. 2. Compruebe si el frigorífico está expuesto a la luz solar directa o si hay una fuente de calor cercana. 3. Compruebe si hay espacio de disipación de calor alrededor del frigorífico.

Soluciones: 1. Conecte la fuente de alimentación. 2. Mueva el refrigerador a un lugar sin luz solar directa ni fuente de calor. 3. Deje suficiente espacio entre el frigorífico y la pared.

Fallos: Los alimentos en la cámara frigorífica están congelados.

Causas: 1. Compruebe si la temperatura de ajuste es demasiado baja. 2. Compruebe si los alimentos con demasiada agua están demasiado cerca de la pared trasera.

Soluciones: 1. Aumente adecuadamente la temperatura. 2. Mueva los alimentos con demasiada agua al lado de la puerta del estante de vidrio.

Fallos: Hay un sonido anormal en el frigorífico.

Causas: 1. Compruebe si la parte inferior del frigorífico está estable. 2. Compruebe si el frigorífico está demasiado cerca de la pared. 3. Compruebe si el frigorífico toca otros objetos.

Soluciones: 1. Ajuste la pata de ajuste inferior para estabilizar el refrigerador. 2. Deje suficiente espacio alrededor del frigorífico. 3. Quite los obstáculos.

Fallos: Hay un olor anormal en el refrigerador.

Causas: 1. Compruebe si los alimentos están sellados para su almacenamiento. 2. Compruebe si el frigorífico está limpio. 3. Compruebe si los alimentos se almacenan durante demasiado tiempo.

Soluciones: 1. Alimentos sellados para almacenamiento. 2. Limpiar periódicamente el frigorífico. 3. No almacene alimentos durante demasiado tiempo.

Guía de solución de problemas

Fenómeno: alta temperatura en ambos lados y superficie de la pieza espaciadora entre la cámara de refrigeración y la cámara de congelación.

Causas: Los tubos del frigorífico (condensador, tubos antivaho) se encuentran en los dos lados y en la parte delantera del frigorífico para disipar el calor y evitar la condensación.

Fenómeno: La puerta está demasiado apretada y no es fácil de abrir

Causas: Reabrir la puerta inmediatamente después de cerrarla es difícil porque el aire caliente ingresa al refrigerador y se contrae para producir una diferencia de presión. Es fácil abrir la puerta después de un tiempo.

Fenómeno: Hay ondas de agua en el refrigerador

Causas: Al arrancar o detener el compresor, el refrigerante emitirá ese sonido; El agua producida después de la descongelación también emitirá ese sonido.

Fenómeno: Hay un sonido de "Clic" o tic en el refrigerador

Causas: La contracción y la hinchazón de la carcasa producirán ese sonido; Cuando la caja está fría o la puerta está abierta, se producirá este sonido;

Fenómeno: hay un zumbido en el refrigerador

Causas: El funcionamiento del compresor hará ese sonido (si el refrigerador no está nivelado, este sonido será más fuerte)

Fenómeno: Hay condensación o escarcha en la superficie de la puerta de la cámara de congelación o en la superficie de los alimentos

Causas: La temperatura o la humedad alrededor del refrigerador es alta; La puerta está abierta durante demasiado tiempo; Los alimentos con demasiada agua no están sellados ni envueltos herméticamente.

Fenómeno: Hay condensación en la superficie de luz incorporada

Causas: La luz producirá calor después de encenderse y la puerta estará abierta durante demasiado tiempo. Entonces hay una diferencia de temperatura y, por lo tanto, la carcasa de la luz tendrá condensación.

Fenómeno: Hay condensación y neblina de agua en el cuerpo

Causas: La humedad alrededor del refrigerador es alta y la humedad del aire se acumulará en la carcasa para formar condensación.

Especificaciones técnicas

Modelo	NVR-5401CTNFTD	NVR-5403CTNFTPD	NVR-5405CTNFTID				
Tipo de clima	N/ST/T	N/ST/T	N/ST/T				
Resistencia a descargas eléctricas	I	I	I				
Signo de estrella							
Volumen bruto total	/	/	/				
Volumen de almacenamiento total	318L	318L	318L				
Volumen de almacenamiento del congelador	99L	99L	99L				
Tipo de potencia	220-240V~/50Hz	220-240V~/50Hz	220-240V~/50Hz				
Corriente nominal	0.8A	0.8A	0.8A				
Consumo de Energía E16	0.562 kWh/24h	0.562 kWh/24h	0.562 kWh/24h				
Consumo de Energía E32	1.131 kWh/24h	1.131 kWh/24h	1.131 kWh/24h				
El consumo de energía	309kW+h/a	309kW+h/a	309kW+h/a				
Potencia de la lámpara	2W	2W	2W				
Peso	60kg	60kg	60kg				
Dimensión	595x630x1850mm	595x630x1850mm	595x630x1850mm				
Cantidad de refrigerante y carga	R600a,52g	R600a,52g	R600a,52g				
Volumen de ruido	40dB(A)	40dB(A)	40dB(A)				


Lista de empaque

Anexo	Modelo	NVR-5401CTNFTD	NVR-5403CTNFTPD	NVR-5405CTNFTID				
Estante frigorífico		3	3	3				
Tapa de caja de frutas y verduras		1	1	1				
Caja de frutas y verduras		1	1	1				
hielera		1	1	1				
huevera		1	1	1				
Soporte para botella de puerta frigorífica		3	3	3				
Inferior del congelador		3	3	3				
Instrucciones de uso		1	1	1				

Eliminación

Los electrodomésticos viejos todavía tienen alguna plusvalía. Un enfoque respetuoso con el medio ambiente garantizará que se reciclan materias primas valiosas.

Los frigoríficos utilizados y los materiales de aislamiento requieren una manipulación especial. Asegúrese de que no haya daños en la tubería en la parte posterior del equipo antes de manipularlo. En la oficina municipal local se puede obtener información actualizada sobre las opciones para desechar equipos viejos y embalajes de equipos.

Eliminación correcta de este producto.	
	<p>Esta marca indica que este producto no debe desecharse con otros desechos domésticos en toda la UE. Para evitar posibles daños al medio ambiente o la salud humana por la eliminación incontrolada de residuos, reciclelos de manera responsable para promover la reutilización sostenible de los recursos materiales. Para devolver su dispositivo usado, utilice los sistemas de devolución y recolección o comuníquese con el minorista donde compró el producto. Pueden llevar este producto para un reciclaje seguro para el medio ambiente.</p>

Clase climática

Tabla 1 Clases climáticas

Clase	Símbolo	Rangos de temperatura°C
Templado extendido	SN	+ 10 to + 32
Templado	N	+ 16 to + 32
Subtropical	ST	+ 16 to + 38
Tropical	T	+ 16 to + 43

Templado extendido: "este aparato de refrigeración está destinado a ser utilizado a temperaturas ambiente que oscilen entre 10 ° C y 32 ° C";

Templado: "este aparato de refrigeración está diseñado para ser utilizado a temperatura ambiente temperaturas que oscilan entre 16 ° C y 32 ° C";

Subtropical: "Este aparato de refrigeración está diseñado para usarse a temperatura ambiente oscilando entre 16 ° C y 38 ° C";

Tropical: "este aparato de refrigeración está diseñado para ser utilizado a temperaturas ambiente que oscilen entre 16 ° C y 43 ° C";

Estimado cliente

Si necesita servicio al cliente, consulte la tarjeta de garantía para obtener más información.

DECLARACIÓN DE CONFORMIDAD

NEVIR , S.A. declara bajo su responsabilidad que el producto indicado cumple los requisitos de las siguientes directivas :

DIRECTIVA EMC

The EMC Directive 2014/30/EU,
The Low Voltage Directive 2014/35/EU,
The Eco Design Regulation 2019/2019,
The Labeling Regulation 2019/2016 ,
The RoHS Directive 2011/65/EU,
The CE marking Directive 2014/35/EC,

LOW VOLTAGE DIRECTIVA EEC

EN55014 -1: 2017
EN55014 -2: 2015
EN 61000 -3-2: 2019
EN61000 -3-3: 2013+A1: 2019
EN60335 -1: 2012+AC:2014+A11:2014+A13:2017+A14:2019,
EN60335 -2-24: 2010+A1:2019+A2:2019
EN62233: 2008
EN 62552 -1:2020
EN 62552 -2:2020
EN 62552 -3:2020

Descripción del producto :
COMBI TOTAL NO FROST TROPICAL

Modelo NEVIR :
NVR -5400CTNFT
NVR -5401CTNFTD
NVR -5402CTNFTP
NVR -5403CTNFTP
NVR -5404CTNFTI
NVR -5405CTNFTID

Importador : NEVIR , S.A.

Dirección del importador : Parque Empresarial Puerta de Madrid , C/ Canteros, 14 . San Fernando de Henares - Madrid - 28830